

# 汪清县国土空间总体规划

(2021-2035年)

公示版

汪清县自然资源局

2023年3月





## 前 言

国土空间规划是国家空间发展的指南、可持续发展的空间蓝图。按照党中央、国务院关于建立国土空间规划体系并监督实施的决策部署，全面贯彻落实习近平总书记重要讲话指示精神，落实汪清县委县政府工作要求，汪清县人民政府组织编制了《汪清县国土空间总体规划（2021—2035年）》（以下简称《规划》）。

《规划》是对汪清县域范围内国土空间开发保护做出的总体安排和综合部署，是制定空间发展政策、开展国土空间资源保护利用修复和实施国土空间规划管理的蓝图，是对上级国土空间规划的细化落实，是编制详细规划的依据和相关专项规划的基础。

目前，规划已形成草案，为了让公众充分了解规划内容，征求公众意见，现进行草案公示。

注：本规划所有内容和数据均以最终批复为准。



# 目 录

- 1 规划背景
- 2 目标战略与区域协同发展
- 3 国土空间开发保护总体格局
- 4 构筑稳定安全、富有活力的生态空间
- 5 构筑优质高产、特色突出的农业空间
- 6 构筑集约高效、宜居宜业的城镇空间
- 7 强化重大要素支撑体系建设
- 8 完善中心城区功能布局与设施配套
- 9 健全规划实施保障体制



# 1 规划背景

## 规划地位

汪清县国土空间总体规划是对汪清县行政辖区范围内国土空间保护、开发、利用、修复的总体安排和综合部署，是编制相关专项规划和详细规划的依据。

## 规划期限

**2021**年至**2035**年。

基期年为**2020**年，规划目标年为**2035**年，近期年为**2025**年，远景展望至**2050**年。

# 2

## 目标战略与区域协同发展

### 城市性质

**吉林省东部以绿色农副产品生产加工和旅游服务业为主的生态宜居城市、森林康养之城**

### 城市职能：

- ◆ 全国重要的食用菌生产基地
- ◆ 吉林省绿色食品加工型产业基地
- ◆ 长吉图与哈牡绥东重要连接区
- ◆ 延边州交通枢纽节点城镇
- ◆ 汪清县政治、经济、文化和旅游接待服务中心



## 2 目标战略与区域协同发展

### 规划目标

#### 2025年

国土空间开发保护格局得到优化，具有汪清特色的生态型产业成为带动汪清发展的重要力量，生产生活方式绿色转型成效显著，农村一二三产业融合发展迈上新台阶，生态环境更加优良，污染物排放总量持续降低，城乡人居环境明显改善、宜居度大幅提升，城乡可持续发展能力进一步增强。

#### 2035年

全面形成主体功能明显、优势互补、高质量发展的国土空间开发保护新格局，可持续发展能力明显增强，城乡和经济发展布局不断优化，资源和能源利用效率更高，公共服务与基础设施服务品质更优，国土空间魅力与品质持续提升。

#### 2050年

建设成为人与自然和谐发展、宜业宜游、开放包容、魅力彰显的美丽宜居幸福小城市。

# 2

## 目标战略与区域协同发展

### 空间开发保护战略

#### 生态引领：强化永续发展和自身的“造血”能力

- ◆ 围绕生态文明新时代的核心思想，推进县域内发展要素再平衡，优化国土空间开发保护格局，统筹协调三条控制线关系。

#### 区域协同：打通区域协同发展间的“筋脉”主体

- ◆ 借力“长通白延吉长避暑冰雪生态旅游大环线”建设和“长吉珲开发开放大通道”建设，充分利用吉林省打造“温暖相约冬季到吉林来玩雪”和“清爽吉林22度的夏天”品牌，借力发展冬夏季旅游。

#### 城乡融合：建设强有力的县域发展“骨骼”体系

- ◆ 以“网络化、组团式、多中心、集约型”为核心，实现县域城乡职能联动互补，统筹城乡各要素，共筑高度融合的城乡地域。

#### 中心提质：推动现代化高品质发展“强心”建设

- ◆ 提升中心城区建设品质及承载能力。全面推动县城补短板强弱项，促进公共服务设施提标扩面、环境卫生设施提级扩能、市政公用设施提挡升级、产业培育设施提质增效。

# 2 目标战略与区域协同发展

## 区域协同发展



### 生态环境协同治理

- ◆ 强化与珲春、图们以及黑龙江省东宁、穆棱、宁安之间的生态保护合作机制，共同构建区域生态环境监测网络。

### 公共服务均衡配置

- ◆ 推进常住人口公共服务均等化，建设森林健康养老服务集聚区。

### 自然资源共同保护利用

- ◆ 加快推动东北虎豹国家公园协同建设，与周边地区共同探索创新区域生态补偿模式。

### 基础设施互联互通

- ◆ 加强互联互通，补齐补强基础设施短板弱项，强化与延吉、图们、长白山、牡丹江之间交通联系。

### 城镇发展协同谋划

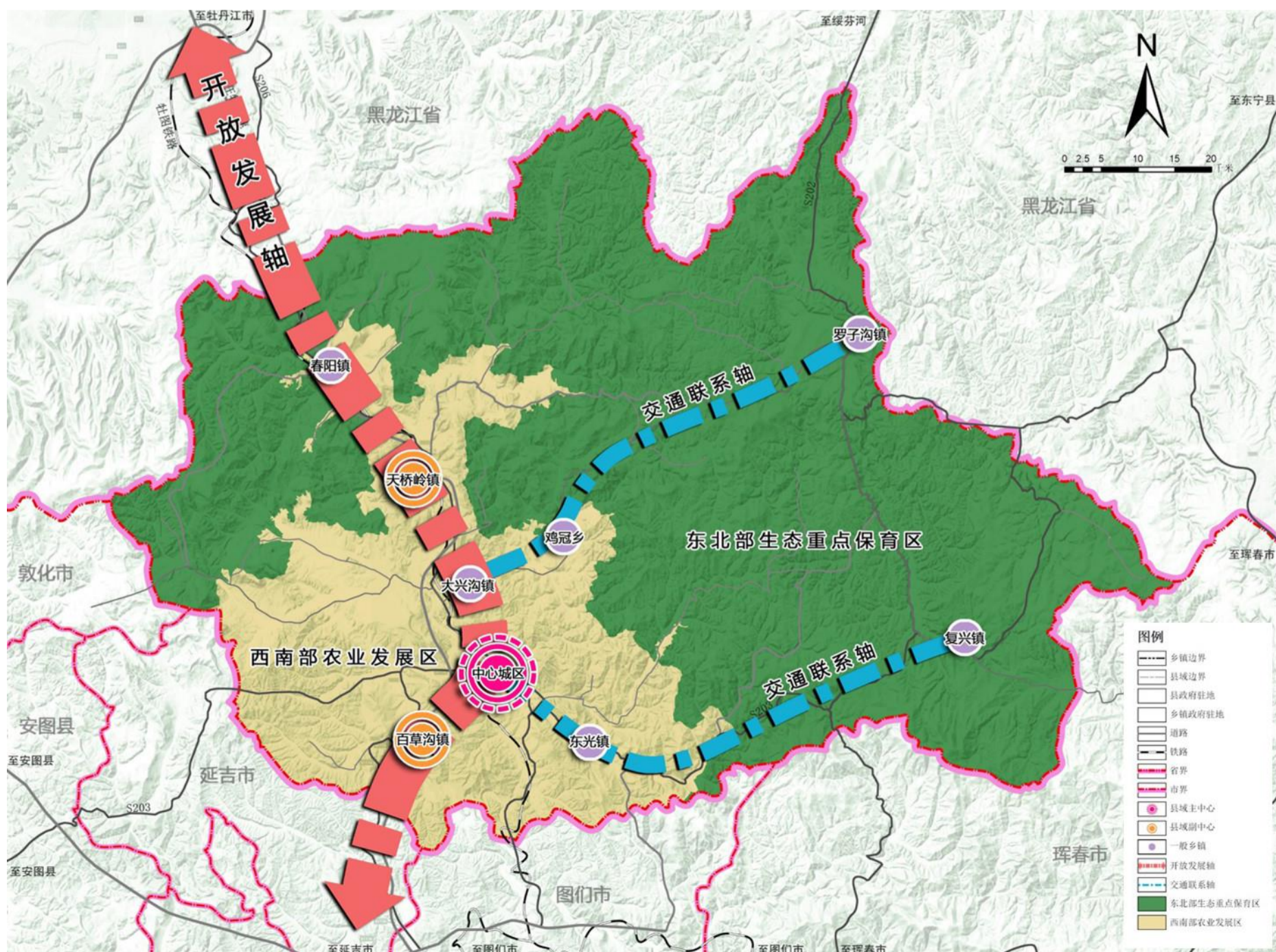
- ◆ 积极对接国省重大区域发展战略，主动融入延边州发展格局，加大与东部飞地经济开发合作。

# 3

## 国土空间开发保护总体格局

### 构建“一主两副，三轴两区”的国土空间总体格局

- ◆ “一主”：强化中心城区作为县域主中心的极核功能。
- ◆ “两副”：增强天桥岭镇及百草沟镇两个副中心的支撑作用。
- ◆ “三轴”：以“牡丹江—汪清—延吉”高速公路、S201绥芬河—东清和S502汪清—东宁构建融外优内的联系轴线。
- ◆ “两区”：划分东北部生态重点保育区和西南部农业开发区。



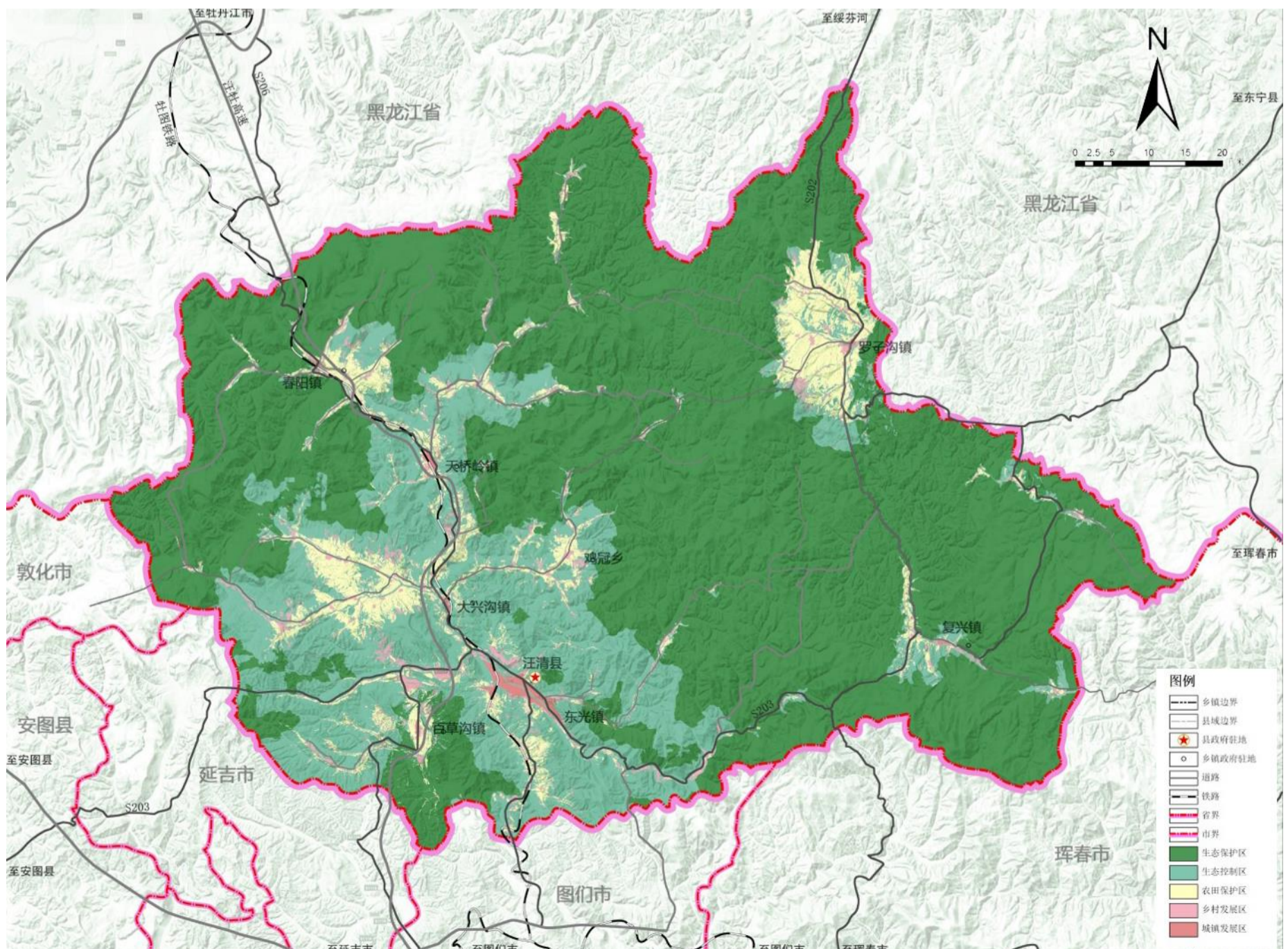
# 3

## 国土空间开发保护总体格局

### 建立全域规划分区与管控体系

围绕国土空间保护开发总体格局，充分考虑生态环境保护、经济布局、人口分布、国土利用等因素，突出主导功能配套管控要求，将汪清全域分为**五大一级规划分区**，并制定用途准入原则和管控要求。

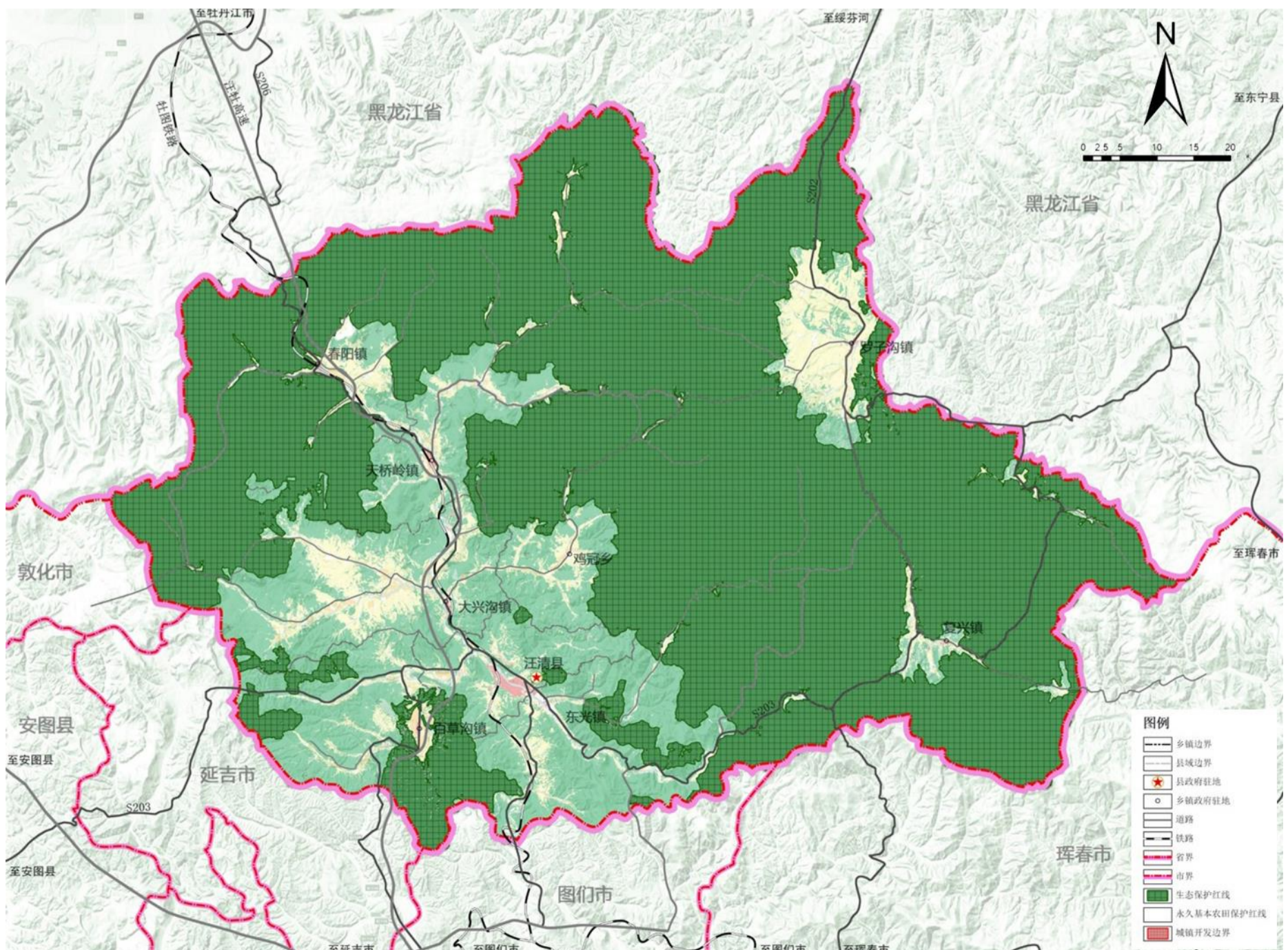
- ◆ 生态保护区 ◆ 生态控制区 ◆ 城镇发展区
- ◆ 乡村发展区 ◆ 矿产能源发展区



# 4 构筑稳定安全、富有活力的生态空间

## 协调划定生态保护红线

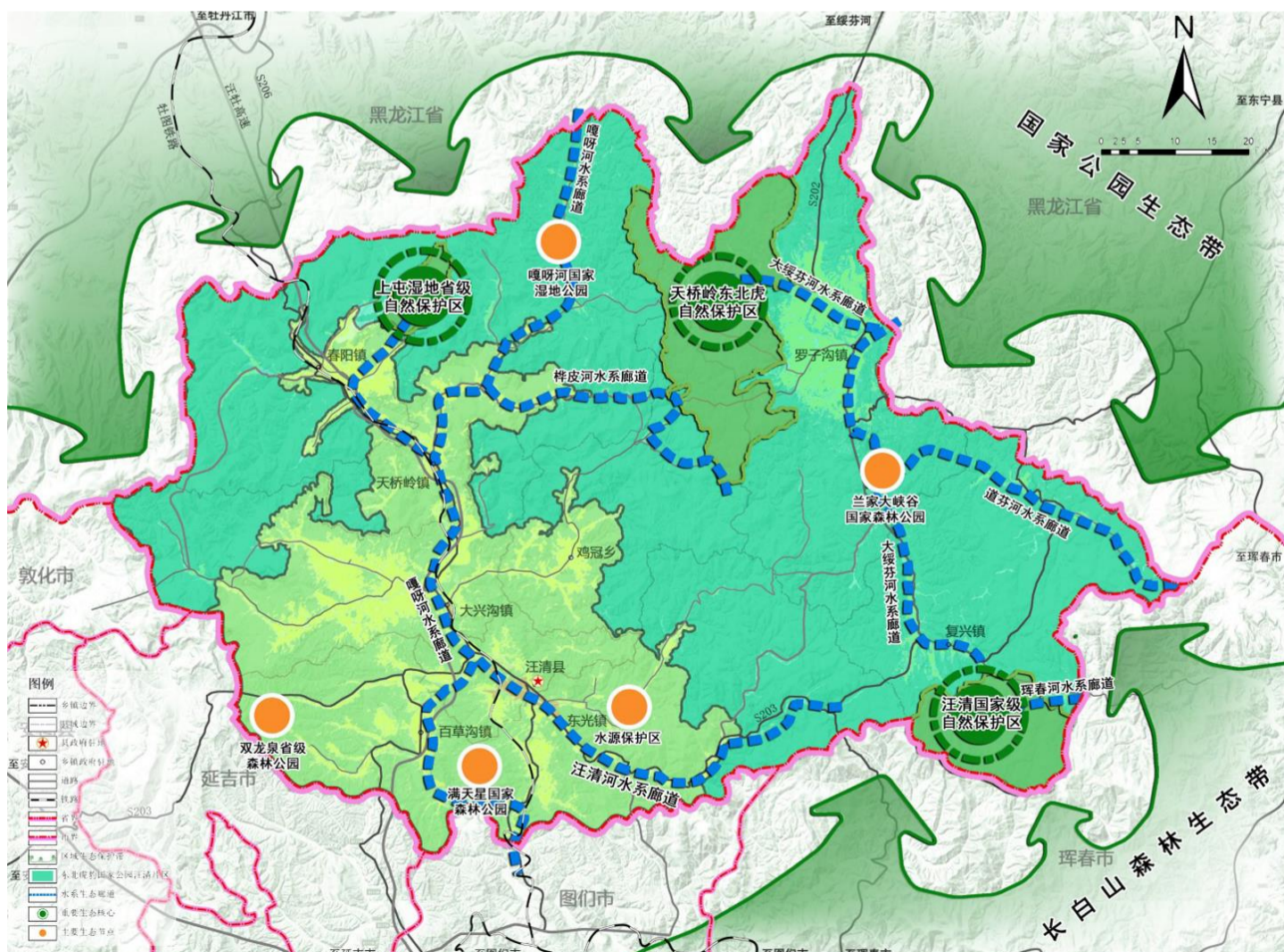
- ◆ 汪清县水源涵养、生物多样性保育等自然保护区和生态维护、水土保持等生态服务功能极重要区以及具有潜在重要生态价值的生态空间划入生态保护红线。
- ◆ 主要分布：**上屯湿地省级自然保护区、嘎呀河国家湿地公园、天桥岭省级自然保护区、东北虎豹国家公园、兰家大峡谷国家森林公园、汪清国家级自然保护区**等地。



# 4 构筑稳定安全、富有活力的生态空间

## 构建“一区两带，三核五廊多节点”的生态安全格局

- ◆ **一区**：东北虎豹国家公园汪清片区。
- ◆ **两带**：国家公园生态带及长白山森林生态带。
- ◆ **三核**：汪清国家级自然保护区、天桥岭省级自然保护区、上屯湿地省级自然保护区。
- ◆ **五廊**：嘎呀河、绥芬河、道芬河、汪清河、桦皮河水系廊道。
- ◆ **多节点**：嘎呀河国家湿地公园、满天星国家森林公园、兰家大峡谷国家森林公园、双龙泉省级森林公园及水源保护区。



# 5 构筑优质高产、特色突出的农业空间

## 永久基本农田布局优化调整

### 调出永久基本农田

- ◆ 现状不是耕地、难以或不适宜长期稳定利用的耕地。

### 优先划入永久基本农田

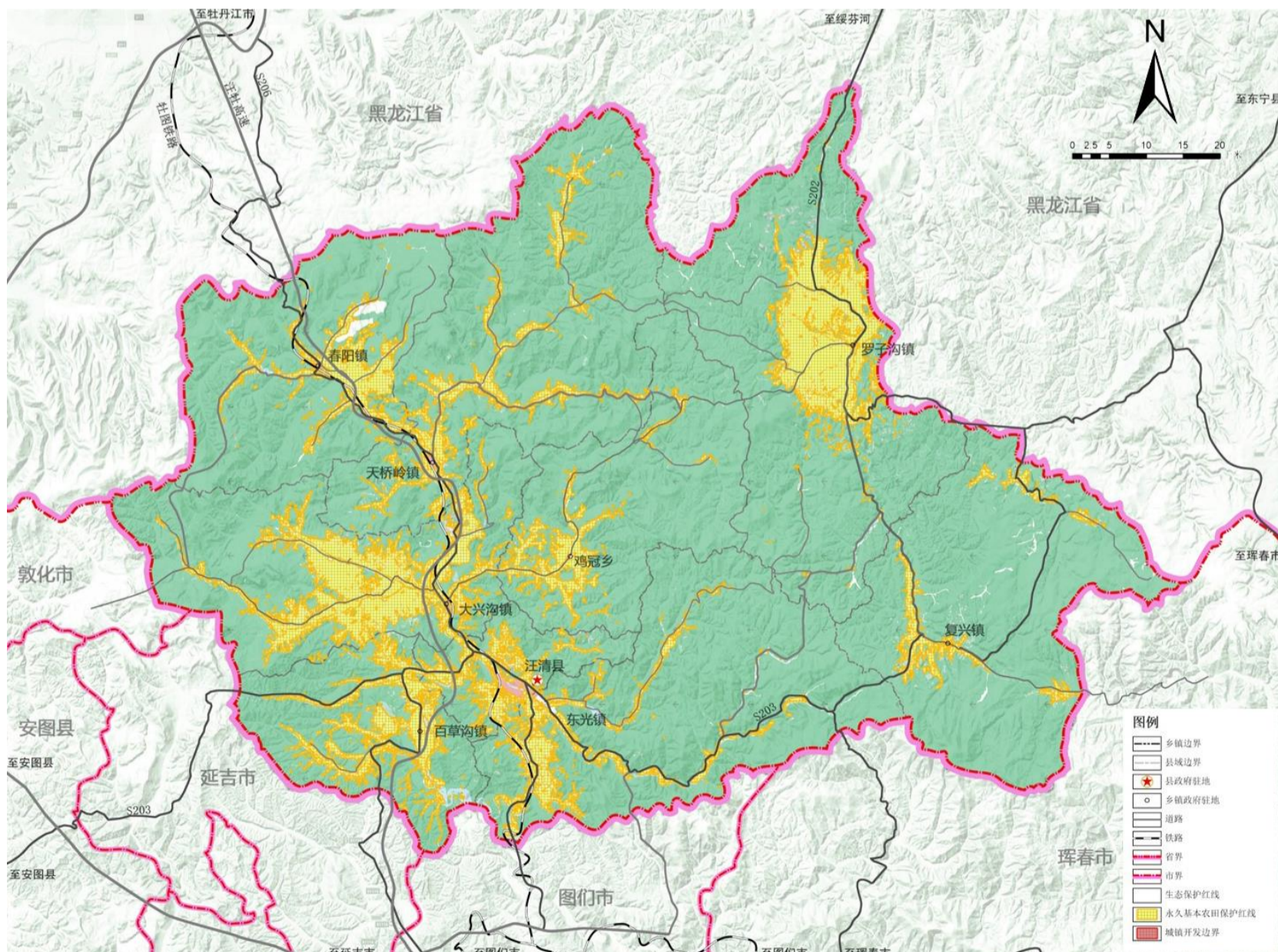
- ◆ 典型黑土区、高标准基本农田、土地综合整治新增加的耕地等。

### 优化永久基本农田布局

- ◆ 统筹与城镇开发边界和生态保护红线划定之间的关系，按照面积不减少、质量有提高、生态有改善的要求。

### 划定永久基本农田储备区

- ◆ 明确储备规模和利用安排。





# 5 构筑优质高产、特色突出的农业空间

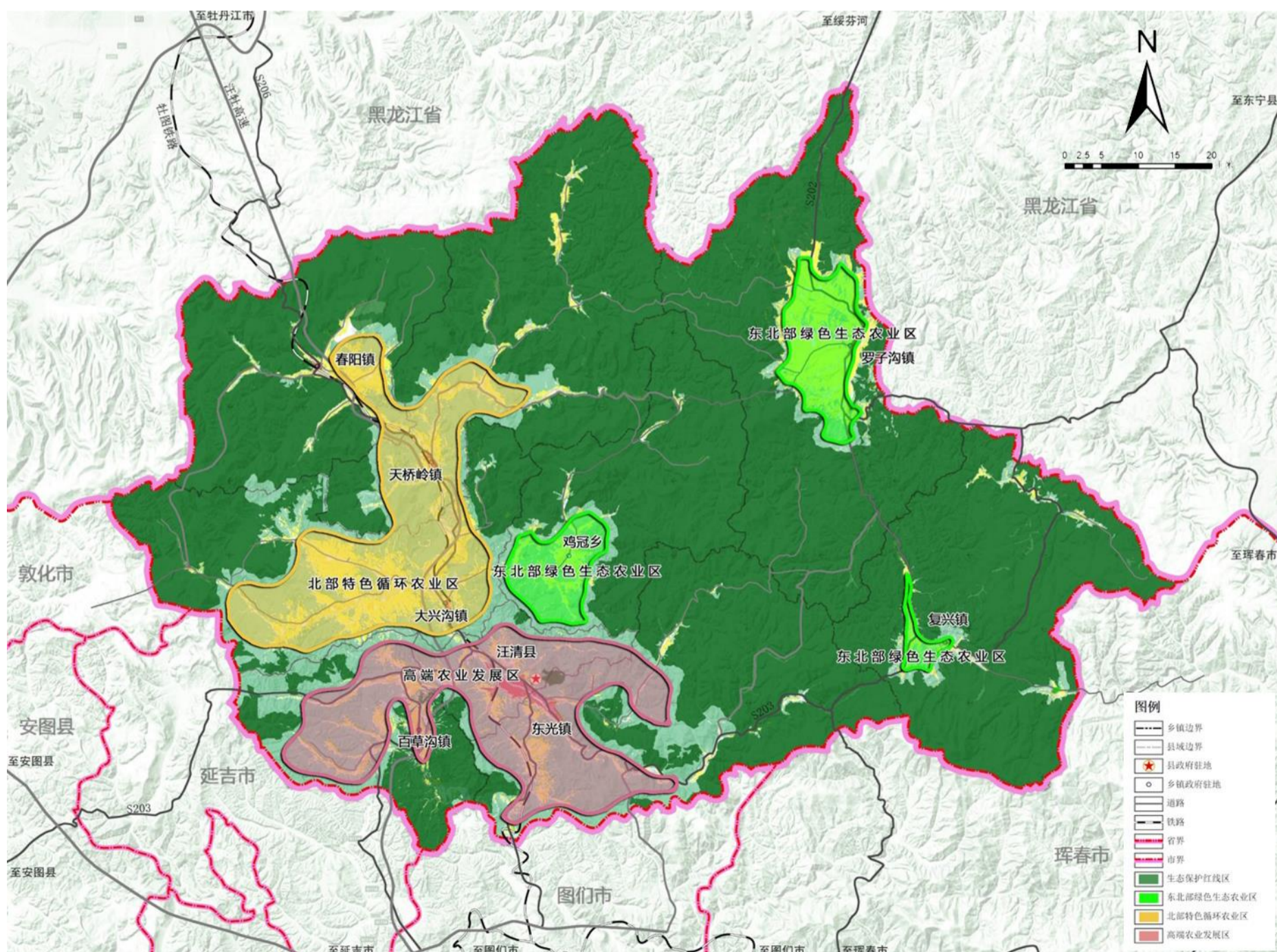
## 构建“一核两区”的农业空间发展格局

### “一核”：高端农业发展核

- ◆ 主要指汪清镇和县城周边的东光镇、百草沟镇区域。

### “两区”：北部特色循环农业区、东北部绿色生态农业区

- ◆ 北部特色循环农业区主要包括大兴沟镇、天桥岭镇和春阳镇。
- ◆ 东北部绿色生态农业区主要包括罗子沟镇、复兴镇及鸡冠乡。



# 6 构筑集约高效、宜居宜业的城镇空间

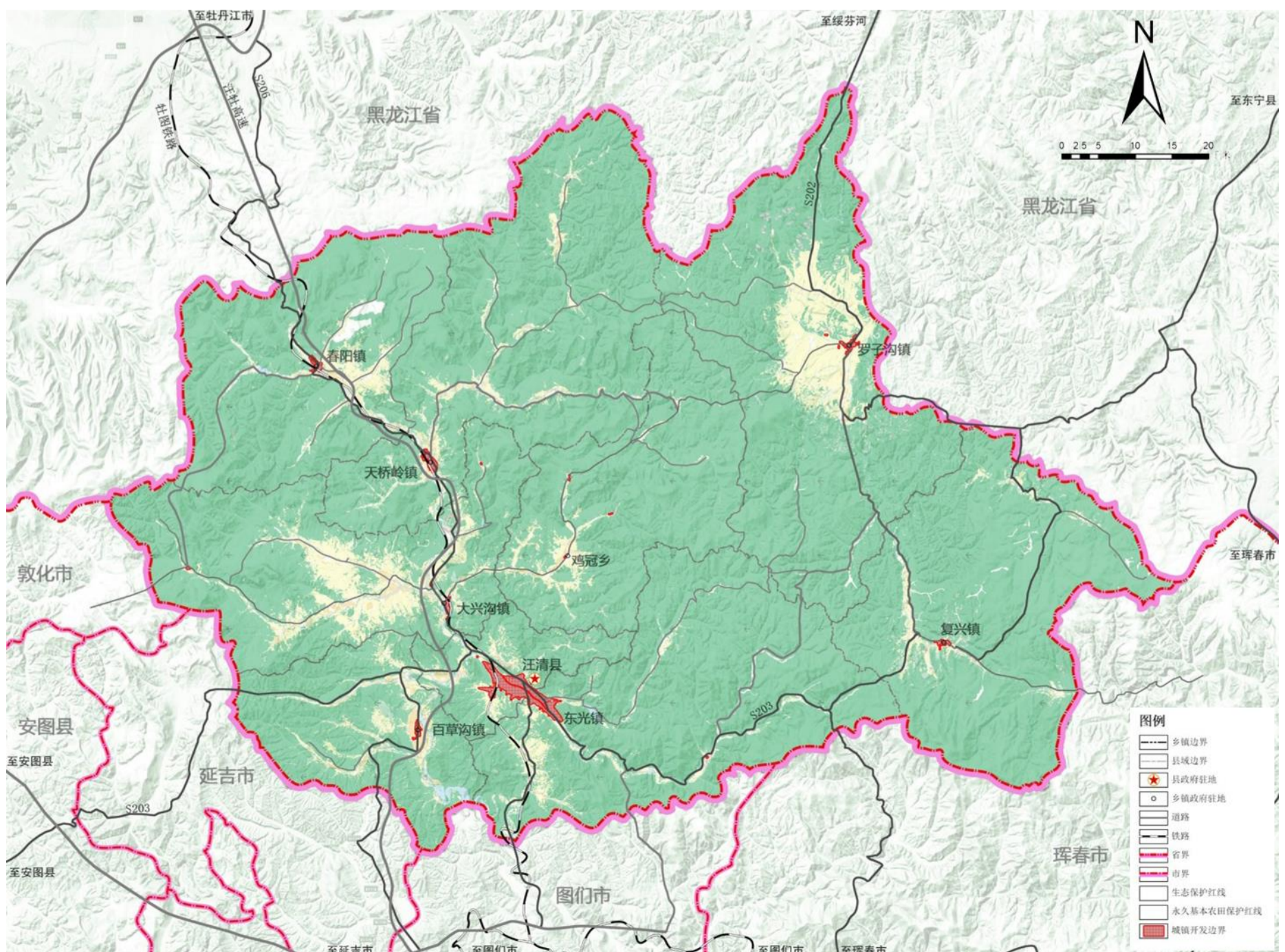
## 城镇开发边界划定

### 划定原则

- ◆ 在“双评价”的基础上，尊重自然地理格局，结合城镇定位和发展实际，统筹城镇开发边界和生态保护红线、永久基本农田的空间关系，**尽量不占或少占稳定耕地。**

### 主要分布

- ◆ 中心城区、产业园区、东光镇镇区和其他乡镇镇区，包括集中连片、规模较大、形态规整的城镇集中建设区域和各类开发园区等。



# 6

## 构筑集约高效、宜居宜业的城镇空间

### 构建“一主两副，多点支撑”的城镇空间格局

#### 做优做美县域主中心

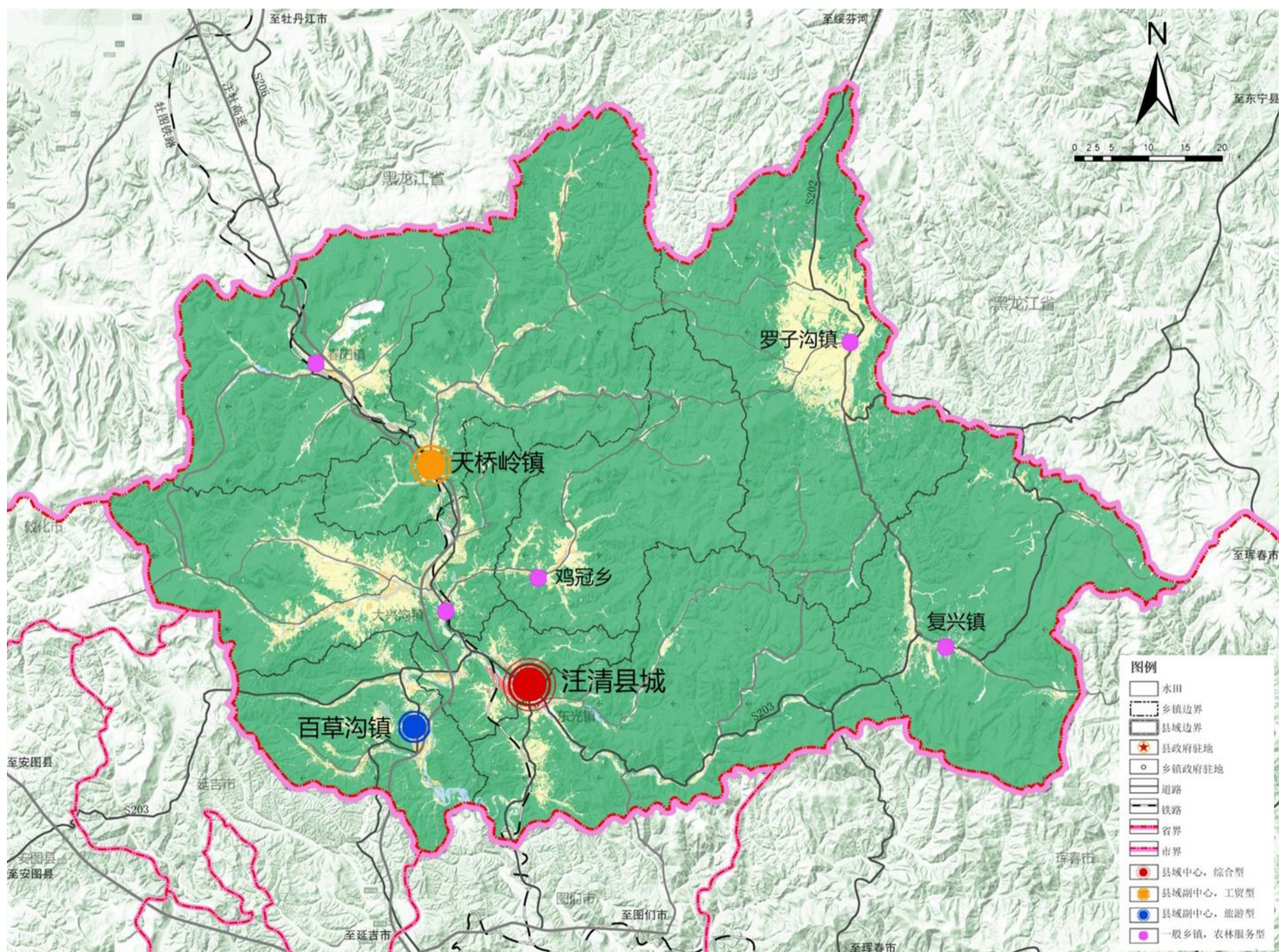
- ◆ 强化中心城区主中心建设，完善城市公共服务设施和基础设施配套，增强中心城区的辐射带动作用。

#### 培育强化县域副中心

- ◆ 加快天桥岭北部副中心和百草沟南部副中心建设。

#### 做好做特多个乡镇节点

- ◆ 强化春阳镇、大兴沟、罗子沟、复兴镇和鸡冠乡的农业服务支撑。



# 7

## 强化重大要素支撑体系建设

### 配置均衡优质的公共服务体系

#### 合理有效引导城镇空间布局

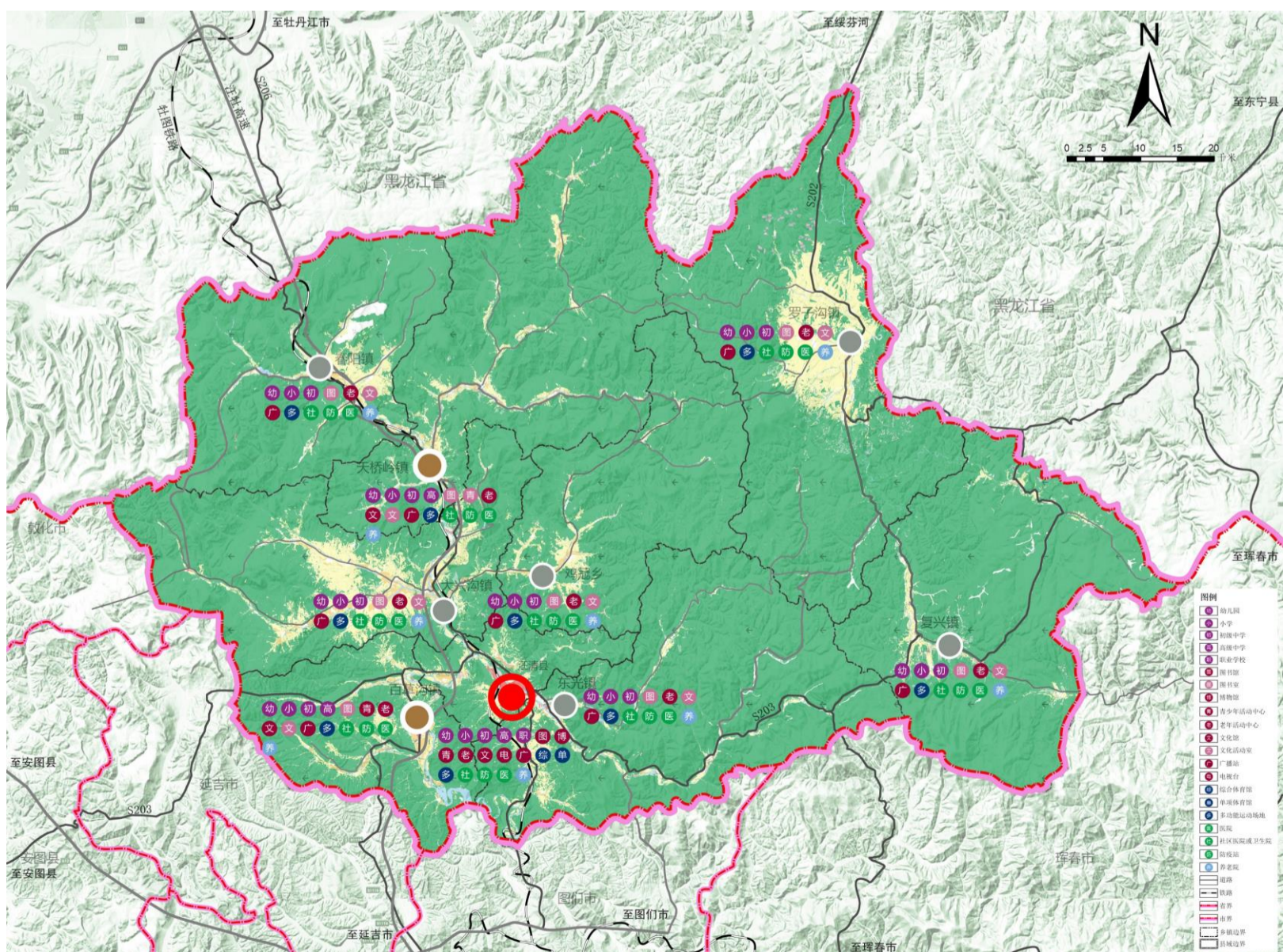
- ◆ 提高公共服务资源空间配置效率，吸引农牧区人口向重点发展的城镇地区集聚。

#### 实现城乡基本公共服务均等

- ◆ 保障公共服务城乡全覆盖、便捷可达；保障全社会成员对不同等级、质量的公共服务；满足社会的多元化需求。

#### 增强中心城区公共服务能力水平

- ◆ 推进中心城区补短板强弱项，大幅改善城市综合服务水平，以城市更新为契机，大力完善公共设施配套水平。



## 8

# 完善中心城区功能布局与设施配套

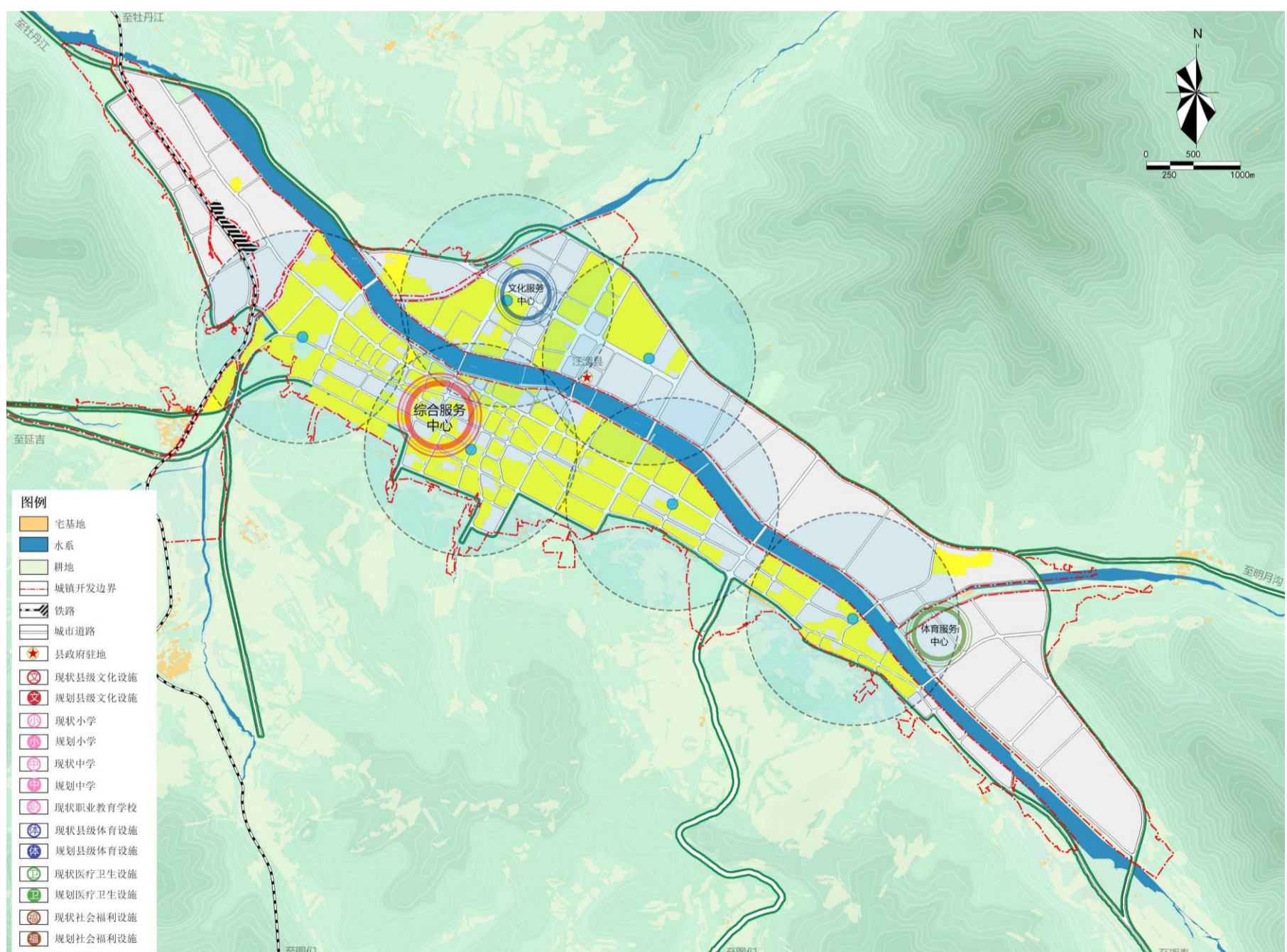
## 完善县城公共服务设施与15分钟社区生活圈

### 加强社区级公共设施建设，提高城市的可居住性

- ◆ 重点强化居住社区生活服务、文化活动、健身康体、休闲娱乐功能，实现中心城区居住社区15分钟步行等时圈各类公共服务设施全覆盖。

### 综合考虑城市发展阶段，合理安排公共设施建设时序

- ◆ 公共设施布局、规模与不同建设阶段的城市规模相适应，与城市的发展和居民生活条件的改善相结合，合理安排城市公共建设项目的建设顺序。



# 8

## 完善中心城区功能布局与设施配套

### 优化功能布局与用地结构

#### 形成“一带多廊、两轴五组团”的空间结构

- ◆ **一带**：沿汪清河景观带
- ◆ **多廊**：水系和山体生态廊道
- ◆ **两轴**：河北岸的融合发展轴和河南岸的综合服务轴
- ◆ **五组团**：东振工贸服务组团、老城综合服务组团、康养服务组团、工业集中区组团、河北组团



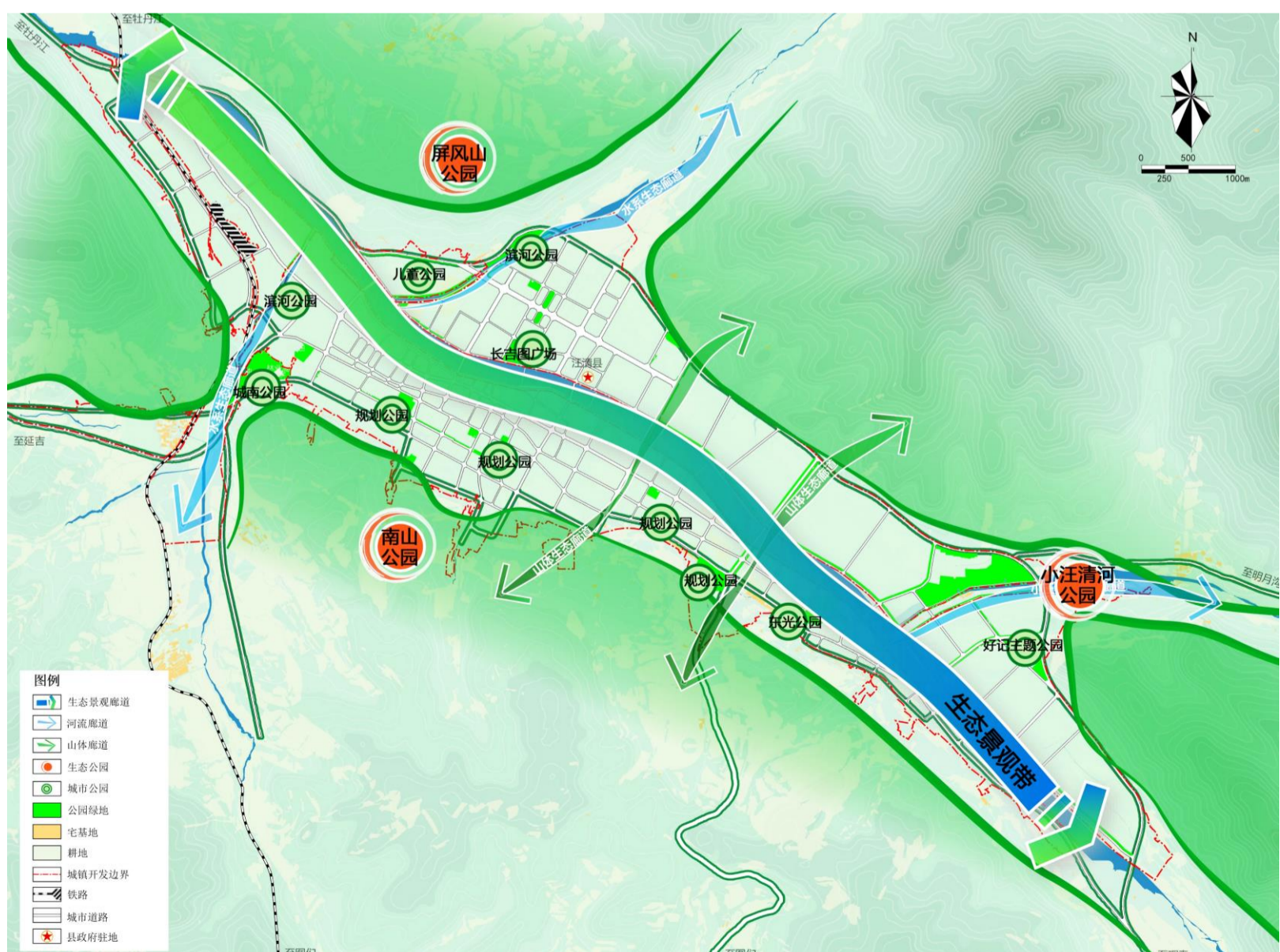
# 8

## 完善中心城区功能布局与设施配套

### 强化蓝绿网络和公共空间

#### 形成“一带多廊多点”的绿地系统结构

- ◆ 合理确定各类公园、带状绿地、街头绿地、游园绿地的分布
- ◆ 完善服务功能，方便居民使用，逐步形成布局合理的公共绿地体系
- ◆ 至2035年，中心城区形成以城市公园、社区公园和街头绿地所组成的三级公园体系



# 8

## 完善中心城区功能布局与设施配套

### 优化城市道路网格局

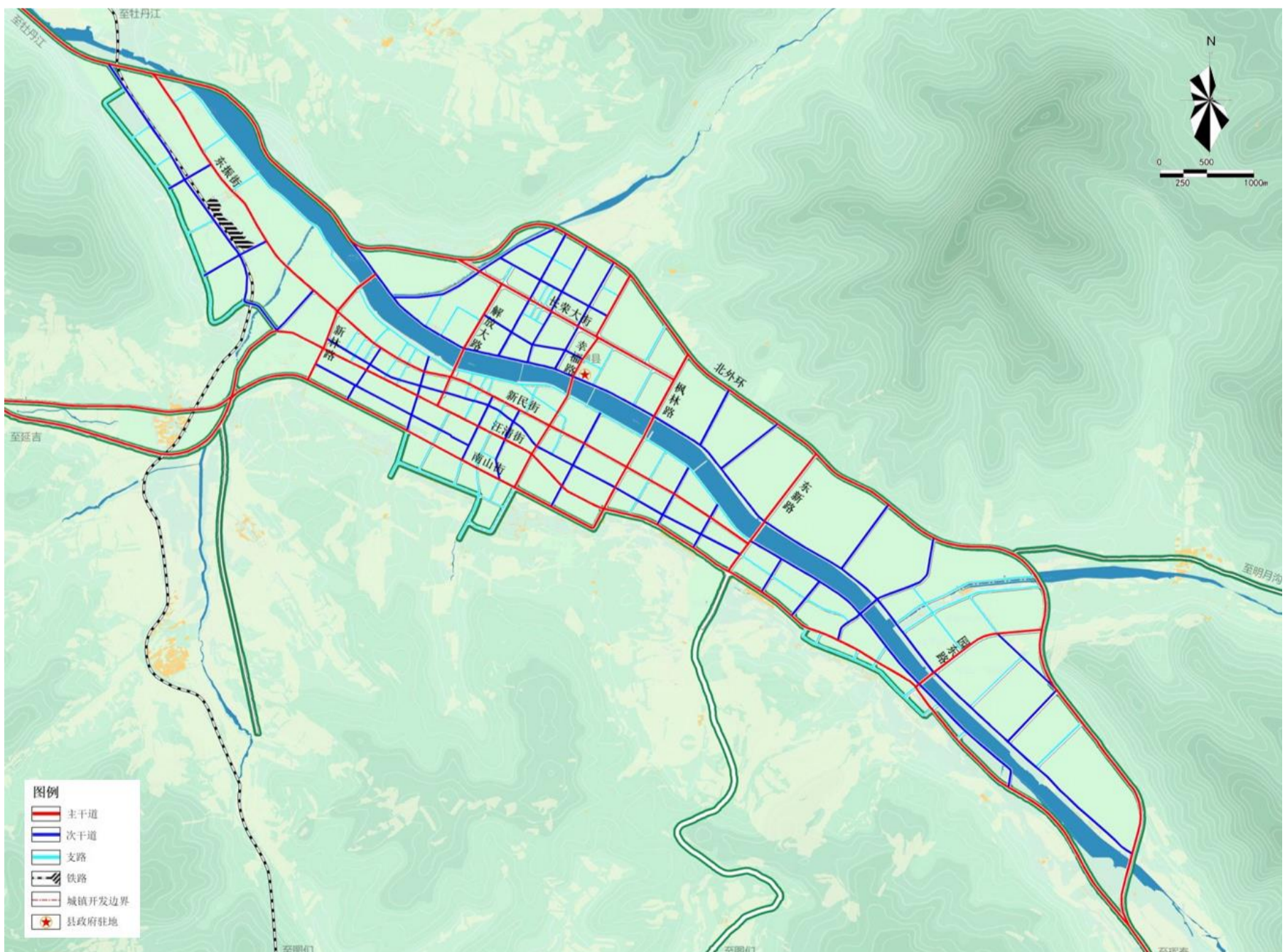
#### 形成“五横六纵”的城市道路网结构

##### 五横

- ◆ 北外环、长荣大街、东振街-新民街、汪清街、南山街

##### 六纵

- ◆ 新林路、解放大路、幸福路、枫林路、东新路、园东路





# 9 健全规划实施保障体制

以实现国土空间治理能力现代化为目标，加强国土空间规划的组织协调、指导和管控，落实各级党委、政府和部门责任，畅通公众参与渠道，健全规划法规制度和标准体系，建设国土空间规划“一张图”，保障规划有效实施。

## 加强组织领导

- ◆ 落实规划主体责任
- ◆ 加强部门协商机制

## 健全配套政策机制

- ◆ 探索建立规划实施评估的奖惩机制
- ◆ 探索建立城市空间战略留白机制
- ◆ 探索建立刚性和弹性有效结合的规划管理机制
- ◆ 探索建立针对城市存量更新用地的奖惩机制

## 强化监督管理

- ◆ 统一规划底图
- ◆ 加强规划监测预警
- ◆ 严格规划评估调整

